



## แผนบริหารความเสี่ยง

สถาบันสารสนเทศทรัพยากรน้ำและการเกษตร (องค์การมหาชน)  
ปีงบประมาณ พ.ศ. ๒๕๖๐

จัดทำโดย

คณะทำงานบริหารความเสี่ยง  
สถาบันสารสนเทศทรัพยากรน้ำและการเกษตร (องค์การมหาชน)

## คำนำ

การบริหารความเสี่ยงเป็นหน้าที่ของทุกคนในองค์กรตั้งแต่ผู้บริหารจนถึงเจ้าหน้าที่ทุกระดับ เพราะการบริหารความเสี่ยงที่มีประสิทธิภาพ ต้องเริ่มตั้งแต่การกำหนดกลยุทธ์ด้วยการมองภาพรวมทั้งหมดขององค์กร โดยคำนึงถึงเหตุการณ์หรือปัจจัยเสี่ยงที่สามารถส่งผลกระทบต่อมูลค่ารวมขององค์กร แล้วกำหนดแผนการจัดการความเสี่ยง เพื่อให้ความเสี่ยงองค์กรอยู่ในระดับที่สามารถยอมรับและจัดการได้ เพื่อการสร้างหลักประกันที่องค์กรจะสามารถบรรลุเป้าหมายที่ตั้งไว้

คณะทำงานบริหารความเสี่ยงสถาบันสารสนเทศทรัพยากรน้ำและการเกษตร (องค์การมหาชน) ได้จัดทำแผนบริหารความเสี่ยง ประจำปีงบประมาณ พ.ศ. ๒๕๖๐ ขึ้น เพื่อให้ผู้บริหารและผู้ปฏิบัติการทุกฝ่ายมีความเข้าใจถึงกระบวนการบริหารความเสี่ยง สามารถดำเนินการบริหารความเสี่ยงตามกระบวนการบริหารความเสี่ยงที่ได้กำหนดไว้ในแผน ซึ่งเป็นการลดมูลเหตุและโอกาสที่จะเกิดความเสียหาย ให้ระดับความเสี่ยงและขนาดของความเสียหายที่จะเกิดขึ้นอยู่ในระดับที่สามารถยอมรับได้ ประเมินได้ ควบคุมได้ และตรวจสอบได้อย่างมีระบบ

แผนบริหารความเสี่ยงนี้ จะบรรลุวัตถุประสงค์ตามความคาดหวังได้ก็ต่อเมื่อได้มีการนำไปสู่การปฏิบัติอย่างเป็นรูปธรรมของผู้บริหารและเจ้าหน้าที่ผู้ปฏิบัติงานทุกฝ่าย ทุกกลุ่มงาน ที่จะให้ความร่วมมือในการนำไปดำเนินการต่อ และหวังเป็นอย่างยิ่งว่าแผนบริหารความเสี่ยงฉบับนี้ จะเป็นประโยชน์แก่การปฏิบัติงานของบุคลากรที่เกี่ยวข้องทุกระดับ รวมทั้งเป็นประโยชน์ต่อการพัฒนางานของสถาบันฯ ต่อไป

คณะทำงานบริหารความเสี่ยง

สถาบันสารสนเทศทรัพยากรน้ำและการเกษตร (องค์การมหาชน)

## สารบัญ

<b>บทที่ ๑</b>	<b>บทนำ</b> .....	<b>4</b>
๑.	หลักการและเหตุผล .....	4
๒.	วัตถุประสงค์ของแผนบริหารความเสี่ยง .....	4
๓.	เป้าหมาย .....	5
๔.	ประโยชน์ของการบริหารความเสี่ยง.....	5
๕.	นิยามความเสี่ยง.....	6
<b>บทที่ ๒</b>	<b>ข้อมูลพื้นฐานของ สสนก.</b> .....	<b>7</b>
๑.	ประวัติความเป็นมา.....	7
๒.	วิสัยทัศน์ .....	7
๓.	ภารกิจหลัก .....	7
๔.	ยุทธศาสตร์ .....	8
๕.	โครงสร้างหน่วยงาน .....	8
<b>บทที่ ๓</b>	<b>แนวทางการบริหารความเสี่ยง</b> .....	<b>11</b>
๑.	แนวทางดำเนินงานและกลไกการบริหารความเสี่ยง.....	11
๒.	โครงสร้างการบริหารความเสี่ยง .....	12
๓.	คณะทำงานบริหารความเสี่ยง .....	14
<b>บทที่ ๔</b>	<b>กระบวนการบริหารความเสี่ยง</b> .....	<b>15</b>
๑.	การระบุความเสี่ยง .....	16
๒.	การประเมินความเสี่ยง .....	18
๓.	การจัดการความเสี่ยง .....	22
๔.	การรายงานและติดตามผล .....	24
๕.	การประเมินผลการบริหารความเสี่ยง .....	24
๖.	การทบทวนการบริหารความเสี่ยง .....	24
<b>บทที่ ๕</b>	<b>แผนบริหารความเสี่ยง</b> .....	<b>25</b>

## บทที่ ๑ บทนำ

### ๑. หลักการและเหตุผล

การบริหารความเสี่ยงเป็นเครื่องมือทางกลยุทธ์ที่สำคัญตามหลักการกำกับดูแลกิจการที่ดี ที่จะช่วยให้การบริหารงานและการตัดสินใจด้านต่างๆ เช่น การวางแผน การกำหนดกลยุทธ์ การติดตามควบคุม และวัดผลการปฏิบัติงาน ตลอดจนการใช้ทรัพยากรต่างๆ อย่างเหมาะสม มีประสิทธิภาพมากขึ้น และลดการสูญเสียและโอกาสที่ทำให้เกิดความเสียหายแก่องค์กร

ภายใต้สภาวะการดำเนินงานของทุกๆ องค์กรล้วนแต่มีความเสี่ยง ซึ่งเป็นความไม่แน่นอนที่อาจส่งผลกระทบต่อการทำงานหรือเป้าหมายขององค์กร จึงจำเป็นต้องมีการจัดการความเสี่ยงเหล่านั้นอย่างเป็นระบบ โดยการระบุความเสี่ยงว่ามีปัจจัยเสี่ยงใดบ้างที่กระทบต่อการดำเนินงานหรือเป้าหมายขององค์กร วิเคราะห์ความเสี่ยงจากโอกาสและผลกระทบที่เกิดขึ้น จัดลำดับความสำคัญของความเสี่ยง กำหนดแนวทางในการจัดการความเสี่ยง และต้องคำนึงถึงความคุ้มค่าในการจัดการความเสี่ยงอย่างเหมาะสม

นอกจากนี้ ตามระเบียบคณะกรรมการตรวจเงินแผ่นดินว่าด้วยการกำหนดมาตรฐานการควบคุมภายใน พ.ศ. ๒๕๔๔ ได้กำหนดให้ส่วนราชการต้องมีการประเมินความเสี่ยงและปรับปรุงระบบการควบคุมภายใน และตามคำรับรองการปฏิบัติงานของ สสนก. ประจำปีงบประมาณ พ.ศ. ๒๕๖๐ ในมิติที่ ๔ มิติด้านการกำกับดูแลกิจการและการพัฒนาองค์กร ตัวชี้วัดที่ ๔.๑ ระดับการพัฒนาด้านการกำกับดูแลกิจการและการพัฒนาองค์กร ได้กำหนดให้การบริหารความเสี่ยงเป็นส่วนหนึ่งของเกณฑ์วัดผลตัวชี้วัดดังกล่าวด้วย

ดังนั้นคณะทำงานบริหารความเสี่ยงสถาบันสารสนเทศทรัพยากรน้ำและการเกษตร (องค์การมหาชน) จึงได้จัดทำแผนบริหารความเสี่ยงของ สสนก. ประจำปีงบประมาณ พ.ศ. ๒๕๖๐ ขึ้น สำหรับใช้เป็นแนวทางในการบริหารปัจจัยและควบคุมกิจกรรม รวมทั้งกระบวนการดำเนินการต่างๆ เพื่อลดมูลเหตุของแต่ละโอกาสที่จะทำให้เกิดความเสียหาย ให้ระดับของความเสี่ยงและผลกระทบที่จะเกิดขึ้นในอนาคตอยู่ในระดับที่สามารถยอมรับ ประเมิน ควบคุม และตรวจสอบได้อย่างมีระบบ

### ๒. วัตถุประสงค์ของแผนบริหารความเสี่ยง

- ๑) เพื่อให้ผู้บริหารและผู้ปฏิบัติงาน เข้าใจหลักการ และกระบวนการบริหารความเสี่ยงของ สสนก.
- ๒) เพื่อให้ผู้ปฏิบัติงานได้รับทราบขั้นตอน และกระบวนการในการวางแผนบริหารความเสี่ยง
- ๓) เพื่อให้มีการปฏิบัติตามกระบวนการบริหารความเสี่ยงอย่างเป็นระบบและต่อเนื่อง
- ๔) เพื่อใช้เป็นเครื่องมือในการบริหารความเสี่ยงของ สสนก.
- ๕) เพื่อเป็นเครื่องมือในการสื่อสารและสร้างความเข้าใจ ตลอดจนเชื่อมโยงการบริหารความเสี่ยงกับกลยุทธ์ของ สสนก.
- ๖) เพื่อลดโอกาสและผลกระทบของความเสี่ยงที่จะเกิดขึ้นกับองค์กร

### ๓. เป้าหมาย

- ๑) ผู้บริหารและผู้ปฏิบัติงาน มีความรู้ความเข้าใจเรื่องการบริหารความเสี่ยง เพื่อนำไปใช้ในการดำเนินงานตามยุทธศาสตร์ และแผนปฏิบัติการประจำปีให้บรรลุตามวัตถุประสงค์และเป้าหมายที่กำหนดไว้
- ๒) ผู้บริหารและผู้ปฏิบัติงาน สามารถระบุความเสี่ยง วิเคราะห์ความเสี่ยง ประเมินความเสี่ยง และจัดการความเสี่ยงให้อยู่ในระดับที่ยอมรับได้
- ๓) สามารถนำแผนบริหารความเสี่ยงไปใช้ในการบริหารงานที่รับผิดชอบ
- ๔) เพื่อพัฒนาความสามารถของบุคลากรและกระบวนการดำเนินงานภายในองค์กรอย่างต่อเนื่อง
- ๕) ความรับผิดชอบต่อความเสี่ยงและการบริหารความเสี่ยงถูกกำหนดขึ้นอย่างเหมาะสมทั่วทั้งองค์กร
- ๖) การบริหารความเสี่ยงได้รับการปลูกฝังให้เป็นวัฒนธรรมขององค์กร

### ๔. ประโยชน์ของการบริหารความเสี่ยง

การดำเนินการบริหารความเสี่ยงจะช่วยให้ผู้บริหารมีข้อมูลที่ใช้ในการตัดสินใจได้ดียิ่งขึ้นและทำให้องค์กรสามารถจัดการกับปัญหาอุปสรรคและอยู่รอดได้ในสถานการณ์ที่ไม่คาดคิดหรือสถานการณ์ที่อาจทำให้องค์กรเกิดความเสียหาย

ประโยชน์ที่คาดหวังว่าจะได้รับจากการดำเนินการบริหารความเสี่ยง มีดังนี้

๑) **เป็นส่วนหนึ่งของหลักการบริหารกิจการบ้านเมืองที่ดี** การบริหารความเสี่ยงจะช่วยคณะทำงานบริหารความเสี่ยงและผู้บริหารทุกระดับตระหนักถึงความเสี่ยงหลักที่สำคัญ และสามารถทำหน้าที่ในการกำกับดูแลองค์กรได้อย่างมีประสิทธิภาพและประสิทธิผลมากยิ่งขึ้น

๒) **สร้างฐานข้อมูลที่มีประโยชน์ต่อการบริหารและการปฏิบัติงานในองค์กร** การบริหารความเสี่ยงจะเป็นแหล่งข้อมูลสำหรับผู้บริหารในการตัดสินใจด้านต่างๆ ซึ่งรวมถึงการบริหารความเสี่ยง ซึ่งตั้งอยู่บนสมมติฐานในการตอบสนองต่อเป้าหมายและภารกิจหลักขององค์กรรวมถึงระดับความเสี่ยงที่ยอมรับได้

๓) **ช่วยสะท้อนให้เห็นภาพรวมของความเสี่ยงต่างๆ ที่สำคัญได้ทั้งหมด** การบริหารความเสี่ยงจะทำให้บุคลากรภายในองค์กรมีความเข้าใจถึงเป้าหมายและภารกิจหลักขององค์กร และตระหนักถึงความเสี่ยงสำคัญที่ส่งผลกระทบต่อองค์กรได้อย่างครบถ้วน ซึ่งครอบคลุมความเสี่ยงธรรมชาติ

๔) **เป็นเครื่องมือที่สำคัญในการบริหารงาน** การบริหารความเสี่ยงเป็นเครื่องมือที่ช่วยให้ผู้บริหารสามารถมั่นใจได้ว่าความเสี่ยงได้รับการจัดการอย่างเหมาะสมและทันเวลา รวมทั้งเป็นเครื่องมือที่สำคัญของผู้บริหารในการบริหารงานและการตัดสินใจในด้านต่างๆ เช่น การวางแผนการกำหนดกลยุทธ์ การติดตามควบคุมและวัดผลการปฏิบัติงาน ซึ่งส่งผลให้การดำเนินงานของสถาบันเป็นไปตามเป้าหมายที่กำหนด และสามารถปกป้องผลประโยชน์ รวมทั้งเพิ่มมูลค่าแก่องค์กร

๕) **ช่วยให้การพัฒนาองค์กรเป็นไปในทิศทางเดียวกัน** การบริหารความเสี่ยงทำให้รูปแบบการตัดสินใจในระดับการปฏิบัติงานขององค์กรมีการพัฒนาไปในทิศทางเดียวกัน เช่น การตัดสินใจโดยที่ผู้บริหารมีความเข้าใจในกลยุทธ์ วัตถุประสงค์ขององค์กร และระดับความเสี่ยงอย่างชัดเจน

๖) ช่วยให้การพัฒนาการบริหารและจัดสรรทรัพยากรเป็นไปอย่างมีประสิทธิภาพและประสิทธิผล การจัดสรรทรัพยากรเป็นไปอย่างเหมาะสม โดยพิจารณาถึงระดับความเสี่ยงในแต่ละกิจกรรม และการเลือกใช้มาตรการในการบริหารความเสี่ยง เช่น การใช้ทรัพยากรสำหรับกิจกรรมที่มีความเสี่ยงต่ำ และกิจกรรมที่มีความเสี่ยงสูงย่อมแตกต่างกัน หรือการเลือกใช้มาตรการแต่ละประเภทย่อมใช้ทรัพยากรแตกต่างกัน เป็นต้น

## ๕. นิยามความเสี่ยง

### ๕.๑ ความเสี่ยง (Risk)

ความเสี่ยง หมายถึง เหตุการณ์หรือการกระทำใดๆ ที่อาจจะเกิดขึ้นภายในสถานการณ์ที่ไม่แน่นอน และจะส่งผลกระทบต่อหรือสร้างความเสียหาย (ทั้งที่เป็นตัวเงินและไม่เป็นตัวเงิน) หรือก่อให้เกิดความล้มเหลว หรือลดโอกาสที่จะบรรลุวัตถุประสงค์และเป้าหมายขององค์กร ทั้งในด้านยุทธศาสตร์ การปฏิบัติงาน การเงิน และการบริหาร ซึ่งอาจเป็นผลกระทบทางบวกด้วยก็ได้ โดยวัดจากผลกระทบ (Impact) ที่ได้รับ และโอกาสที่จะเกิด (Likelihood) ของเหตุการณ์

ลักษณะของความเสี่ยง สามารถแบ่งออกได้เป็น ๓ ส่วน ดังนี้

- ๑) ปัจจัยเสี่ยง คือ สาเหตุที่จะทำให้เกิดความเสี่ยง
- ๒) เหตุการณ์เสี่ยง คือ เหตุการณ์ที่ส่งผลกระทบต่อการทำงาน หรือ นโยบาย
- ๓) ผลกระทบของความเสี่ยง คือ ความรุนแรงของความเสียหายที่น่าจะเกิดขึ้นจากเหตุการณ์เสี่ยง

### ๕.๒ การบริหารความเสี่ยง (Risk Management)

การบริหารความเสี่ยง หมายถึง กระบวนการที่ใช้ในการบริหารจัดการปัจจัย และควบคุมกิจกรรม รวมทั้งกระบวนการดำเนินงานต่างๆ เพื่อให้โอกาสที่จะเกิดเหตุการณ์ความเสี่ยงลดลง หรือผลกระทบของความเสียหายจากเหตุการณ์ความเสี่ยงลดลงอยู่ในระดับที่องค์กรยอมรับได้

### ๕.๓ ระบบบริหารความเสี่ยง (Risk Management System)

ระบบบริหารความเสี่ยง หมายถึง ระบบการบริหารปัจจัย และควบคุมกิจกรรม รวมทั้งกระบวนการดำเนินงานต่างๆ เพื่อลดมูลเหตุของแต่ละโอกาสที่องค์กรจะเกิดความเสียหาย ให้ระดับของความเสี่ยงและผลกระทบที่จะเกิดขึ้นในอนาคตอยู่ในระดับที่องค์กรยอมรับได้ ประเมินได้ ควบคุมได้ และตรวจสอบได้อย่างมีระบบ โดยคำนึงถึงการบรรลุเป้าหมาย ทั้งในด้านกลยุทธ์ การปฏิบัติตามกฎระเบียบ การเงิน และชื่อเสียงขององค์กรเป็นสำคัญ โดยได้รับการสนับสนุนและการมีส่วนร่วมในการบริหารความเสี่ยงจากหน่วยงานทุกระดับทั่วทั้งองค์กร

## บทที่ ๒ ข้อมูลพื้นฐานของ สสนก.

### ๑. ประวัติความเป็นมา

พระบาทสมเด็จพระเจ้าอยู่หัว ทรงห่วงใยสถานการณ์น้ำของประเทศไทย ได้พระราชทานพระราชดำริให้ Massachusetts Institute of Technology (MIT) เข้ามามีส่วนร่วมในการวางแผนพัฒนาแหล่งน้ำร่วมกับ สำนักงานคณะกรรมการพิเศษเพื่อประสานงานโครงการอันเนื่องมาจากพระราชดำริ (สำนักงาน กปร.) และสำนักงานกองทุนสนับสนุนการวิจัย (สกว.) โดยจัดให้มีการพัฒนาโครงการรวบรวมข้อมูลและประสานงานระหว่างหน่วยงานต่างๆ ที่เกี่ยวข้อง เพื่อจัดการกับปัญหาน้ำของประเทศไทย เกิดเป็น “โครงการระบบเครือข่ายเพื่อการจัดการทรัพยากรน้ำแห่งประเทศไทย” ขึ้นเมื่อปี ๒๕๔๑ ดำเนินการโดยหน่วยปฏิบัติการวิจัยและพัฒนาเทคโนโลยีคอมพิวเตอร์สมรรถนะสูง ศูนย์เทคโนโลยีอิเล็กทรอนิกส์และคอมพิวเตอร์แห่งชาติ สำนักงานพัฒนาวิทยาศาสตร์และเทคโนโลยีแห่งชาติ (สวทช.) ได้พัฒนาระบบสารสนเทศเชื่อมต่อและเก็บรวบรวมข้อมูลทรัพยากรน้ำลุ่มน้ำเจ้าพระยาทั้งหมดจากหน่วยงานต่างๆ ที่เกี่ยวข้อง แล้วสำเนากระจายข้อมูลกลับไปให้หน่วยงานต่างๆ ได้ใช้ข้อมูลร่วมกัน ระบบใช้ได้จริงในปี ๒๕๔๕ เกิดเป็นกลไกในการประสานงาน ประกอบการตัดสินใจ และดำเนินการได้

ต่อมาในปี ๒๕๔๗ ได้ยกระดับโครงการดังกล่าว จัดตั้งเป็น “สถาบันสารสนเทศทรัพยากรน้ำและการเกษตร” ภายใต้สำนักงานพัฒนาวิทยาศาสตร์และเทคโนโลยีแห่งชาติ กระทรวงวิทยาศาสตร์และเทคโนโลยี โดยมีวัตถุประสงค์เพื่อเป็นสถาบันวิจัยและพัฒนาในด้านการจัดการสารสนเทศทรัพยากรน้ำและการเกษตรโดยเฉพาะ

จากผลการดำเนินงานมากกว่า ๑๐ ปี เมื่อวันที่ ๒๗ ธันวาคม ๒๕๕๑ พระบาทสมเด็จพระเจ้าอยู่หัว ทรงพระกรุณาโปรดเกล้าฯ ให้ตรา “พระราชกฤษฎีกาจัดตั้งสถาบันสารสนเทศทรัพยากรน้ำและการเกษตร (องค์การมหาชน) พ.ศ. ๒๕๕๑” จัดตั้ง สถาบันสารสนเทศทรัพยากรน้ำและการเกษตร ขึ้นเป็น องค์การมหาชน โดยประกาศในราชกิจจานุเบกษา ฉบับกฤษฎีกา เล่ม ๑๒๕ ตอน ๑๓๘ ก เมื่อวันที่ ๓๑ ธันวาคม ๒๕๕๑ และมีผลใช้บังคับตั้งแต่วันที่ ๑ มกราคม ๒๕๕๒ เป็นต้นไป

### ๒. วิสัยทัศน์

“เป็นองค์กรที่สร้างองค์ความรู้ด้านวิทยาศาสตร์และเทคโนโลยี สำหรับการบริหารจัดการด้านทรัพยากรน้ำและการเกษตร เพื่อรองรับสภาวะการเปลี่ยนแปลงของธรรมชาติที่รุนแรงขึ้น และขยายผลการทำงานโดยการสร้างและพัฒนาเครือข่าย”

### ๓. ภารกิจหลัก

ภารกิจหลักของ สสนก. ตามพระราชกฤษฎีกาจัดตั้งสถาบันสารสนเทศทรัพยากรน้ำและการเกษตร (องค์การมหาชน) พ.ศ. ๒๕๕๑ มีดังนี้

- ๑) วิจัยและพัฒนาวิทยาศาสตร์และเทคโนโลยีรวมทั้งรวบรวมและวิเคราะห์ข้อมูลในด้านการจัดการสารสนเทศทรัพยากรน้ำและการเกษตร
- ๒) นำเสนอผลการวิจัยและพัฒนาเพื่อให้องค์การต่างๆ นำไปใช้ประโยชน์ในการเพิ่มประสิทธิภาพการบริหารจัดการทรัพยากรน้ำและการเกษตร

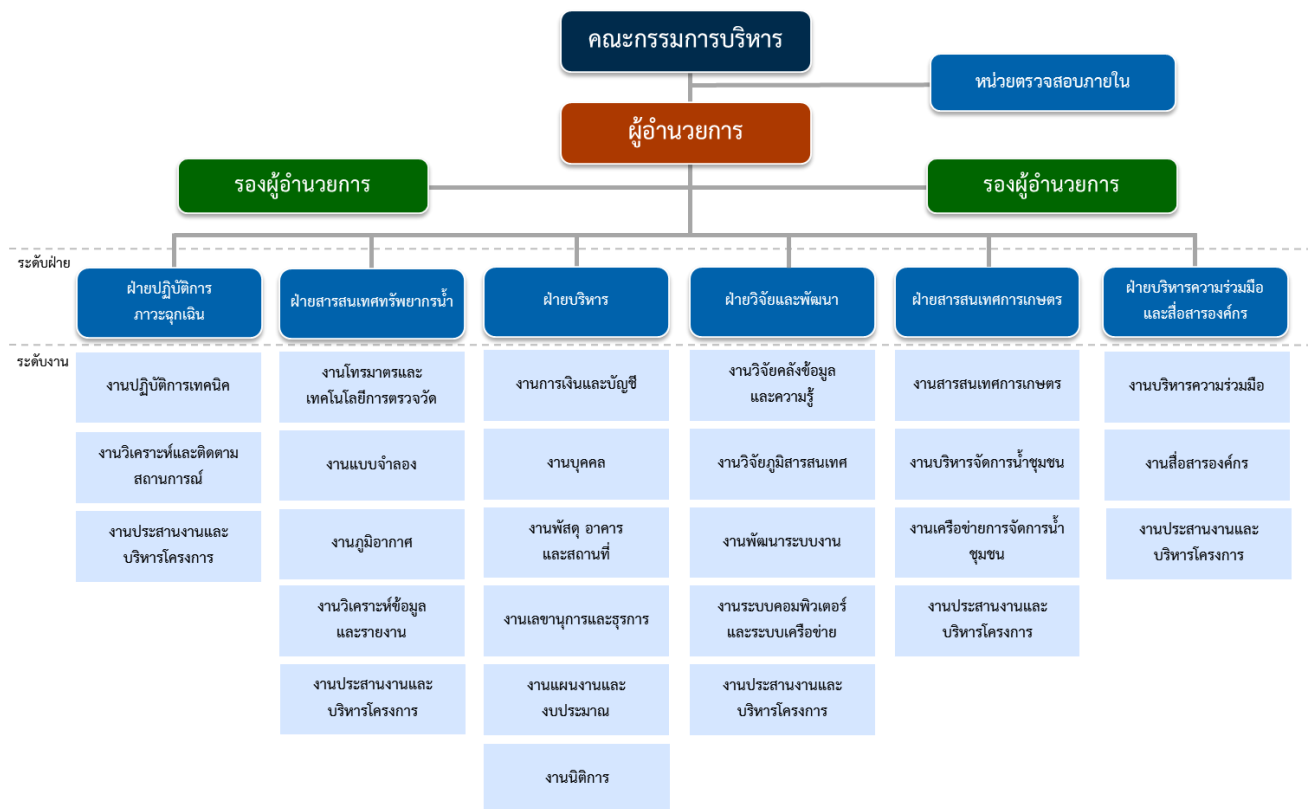
- ๓) ส่งเสริมความร่วมมือทั้งในประเทศและต่างประเทศในการวิจัยและพัฒนาวิทยาศาสตร์และเทคโนโลยีในด้านการจัดการสารสนเทศทรัพยากรน้ำและการเกษตร
- ๔) บริการถ่ายทอดเทคโนโลยีที่เป็นผลกาวิจัยและพัฒนาของสถาบันให้ประชาชนและชุมชนนำไปใช้ประโยชน์ได้โดยสะดวกและเกิดประสิทธิผล

#### ๔. ยุทธศาสตร์

ยุทธศาสตร์ของ สสนก. ประจำปีงบประมาณ พ.ศ. ๒๕๖๐ ประกอบด้วยประเด็นยุทธศาสตร์ ๕ ด้าน ดังนี้

- ยุทธศาสตร์ที่ 1 การวิจัยและพัฒนาวิทยาศาสตร์ เทคโนโลยี และฐานข้อมูลด้านการจัดการสารสนเทศทรัพยากรน้ำ
- ยุทธศาสตร์ที่ 2 การให้บริการและเผยแพร่ผลงานวิทยาศาสตร์ เทคโนโลยี และฐานข้อมูลที่พัฒนาขึ้น
- ยุทธศาสตร์ที่ 3 การสร้างเครือข่ายงานวิจัยและพัฒนาด้านการจัดการทรัพยากรน้ำ
- ยุทธศาสตร์ที่ 4 การถ่ายทอดเทคโนโลยี และนำวิทยาศาสตร์และเทคโนโลยีไปประยุกต์ใช้กับประชาชนและชุมชน

#### ๕. โครงสร้างหน่วยงาน





## อำนาจหน้าที่ของฝ่ายต่างๆ มีดังนี้

ฝ่ายบริหาร	<ol style="list-style-type: none"> <li>บริหารงานทั่วไปของสถาบัน ได้แก่ งานการเงินและบัญชี งานบุคคล งานพัสดุ งานเลขานุการและธุรการ งานแผนงานและงบประมาณ และงานนิติการ</li> <li>จัดทำรายงานวิชาการและรายงานผลการดำเนินงานของสถาบัน</li> <li>ดำเนินงานอื่นๆ ตามที่ได้รับมอบหมาย</li> </ol>
ฝ่ายวิจัยและพัฒนา	<ol style="list-style-type: none"> <li>วิจัยและพัฒนาเทคโนโลยีสารสนเทศและเครือข่ายด้านทรัพยากรน้ำและการเกษตร</li> <li>พัฒนาเทคโนโลยีและเครื่องมือสำหรับระบบฐานข้อมูล รวมทั้งระบบฐานความรู้และแบบจำลอง</li> <li>พัฒนาเทคโนโลยีและเครื่องมือสำหรับระบบภูมิสารสนเทศ</li> <li>บริหารและจัดการระบบเครือข่ายสารสนเทศของสถาบัน</li> <li>ดำเนินงานอื่นๆ ตามที่ได้รับมอบหมาย</li> </ol>
ฝ่ายสารสนเทศทรัพยากรน้ำ	<ol style="list-style-type: none"> <li>วิจัยและพัฒนาเทคโนโลยีโทรมาตร อุปกรณ์ ซอฟต์แวร์ที่เกี่ยวข้อง รวมทั้งติดตั้งบำรุงรักษา และตรวจสอบระบบข้อมูล</li> <li>วิจัยและพัฒนาแบบจำลองน้ำและอากาศ</li> <li>คาดการณ์และสรุปสถานการณ์ รวมทั้งวิเคราะห์ความเสี่ยงน้ำท่วม น้ำแล้ง และจัดทำรายงานเพื่อสนับสนุนการวางแผนจัดการทรัพยากรน้ำ</li> <li>พัฒนาเครือข่ายวิจัยและข้อมูลร่วมกับหน่วยงานภายนอก</li> <li>ดำเนินงานอื่นๆ ตามที่ได้รับมอบหมาย</li> </ol>
ฝ่ายสารสนเทศการเกษตร	<ol style="list-style-type: none"> <li>วิจัยและพัฒนากระบวนการจัดการน้ำชุมชน และเครือข่ายการจัดการน้ำชุมชน</li> <li>พัฒนาสารสนเทศและระบบการจัดการข้อมูลน้ำและการเกษตรของชุมชน</li> <li>พัฒนาเครือข่ายวิจัยและข้อมูลร่วมกับหน่วยงานภายนอก</li> <li>ดำเนินงานอื่นๆ ตามที่ได้รับมอบหมาย</li> </ol>
ฝ่ายบริหารความร่วมมือและสื่อสารองค์กร	<ol style="list-style-type: none"> <li>บริหารโครงการ ประสานความร่วมมือภายในและภายนอกประเทศ และดำเนินงานโครงการเพิ่มเติมนอกเหนือจากแผนงานหรือโครงการหลักของสถาบัน</li> <li>ติดตาม และทบทวนการดำเนินโครงการ รวมทั้งจัดทำรายงานผลการดำเนินงาน เพื่อขยายผลโครงการ และเครือข่ายความร่วมมือภายในและภายนอกสถาบัน ทั้งในและต่างประเทศ</li> <li>ผลิตและเผยแพร่รายงานเอกสารสิ่งพิมพ์ รวมทั้งสื่อประชาสัมพันธ์ภารกิจและผลงานของสถาบัน</li> <li>ดำเนินงานอื่นๆ ตามที่ได้รับมอบหมาย</li> </ol>
ฝ่ายปฏิบัติการภาวะฉุกเฉิน	<ol style="list-style-type: none"> <li>ดูแล ตรวจสอบ ทดสอบ ปรับปรุง และบำรุงรักษาศูนย์คอมพิวเตอร์แบบเคลื่อนที่</li> <li>วิจัยและพัฒนาเทคโนโลยีและอุปกรณ์ที่เกี่ยวข้องในการสำรวจพื้นที่ภาคสนาม รวมถึงติดตั้ง บำรุงรักษา และตรวจสอบระบบข้อมูล</li> <li>รวบรวมข้อมูลด้านน้ำและภูมิอากาศที่ดำเนินการสำรวจ และจัดเก็บบนระบบเทคโนโลยีสารสนเทศของสถาบันอย่างสมบูรณ์ครบถ้วน</li> <li>ดำเนินงานอื่นๆ ตามที่ได้รับมอบหมาย</li> </ol>
หน่วยตรวจสอบภายใน	มีอำนาจหน้าที่เกี่ยวกับงานตรวจสอบภายในของสถาบันตามที่กำหนดไว้ในข้อบังคับคณะกรรมการบริหารสถาบันสารสนเทศทรัพยากรน้ำและการเกษตรว่าด้วยการตรวจสอบภายใน

สำหรับโครงสร้างการบริหารความเสี่ยงของ สสนก. ประกอบด้วย คณะกรรมการบริหาร และ ผู้อำนวยการ ซึ่งจะแต่งตั้งคณะทำงานบริหารความเสี่ยง เพื่อดำเนินการเกี่ยวกับการบริหารความเสี่ยงของ สสนก. และมี คณะอนุกรรมการตรวจสอบและประเมิน และหน่วยตรวจสอบภายใน สอบทานกระบวนการบริหารความเสี่ยง และให้ข้อเสนอแนะเพื่อพัฒนาระบบการบริหารความเสี่ยงของ สสนก. (ดูรายละเอียดโครงสร้างการบริหารความเสี่ยงของ สสนก. ในบทที่ 3)

## บทที่ ๓ แนวทางการบริหารความเสี่ยง

### ๑. แนวทางดำเนินงานและกลไกการบริหารความเสี่ยง

#### ๑.๑ แนวทางดำเนินงาน ในการบริหารความเสี่ยงของ สสนก. แบ่งเป็น ๒ ระยะ ดังนี้

##### ระยะที่ ๑ การเริ่มต้นและพัฒนา

- ๑) กำหนดนโยบายหรือแนวทางในการบริหารความเสี่ยงของ สสนก.
- ๒) ระบุปัจจัยเสี่ยง และประเมินโอกาส ผลกระทบจากปัจจัยเสี่ยง
- ๓) วิเคราะห์และจัดลำดับความสำคัญของปัจจัยเสี่ยงจากการดำเนินงาน
- ๔) จัดทำแผนบริหารความเสี่ยงของปัจจัยเสี่ยงที่อยู่ในระดับสูง (High) และสูงมาก (Extreme) รวมทั้งปัจจัยเสี่ยงที่อยู่ในระดับปานกลาง (Medium) ที่มีนัยสำคัญ
- ๕) สื่อสารทำความเข้าใจเกี่ยวกับแผนบริหารความเสี่ยงให้ผู้ปฏิบัติงานของ สสนก. รับทราบ และสามารถนำไปปฏิบัติได้
- ๖) รายงานความก้าวหน้าของการดำเนินงานตามแผนบริหารความเสี่ยง
- ๗) รายงานสรุปการประเมินผลความสำเร็จของการดำเนินการตามแผนบริหารความเสี่ยง

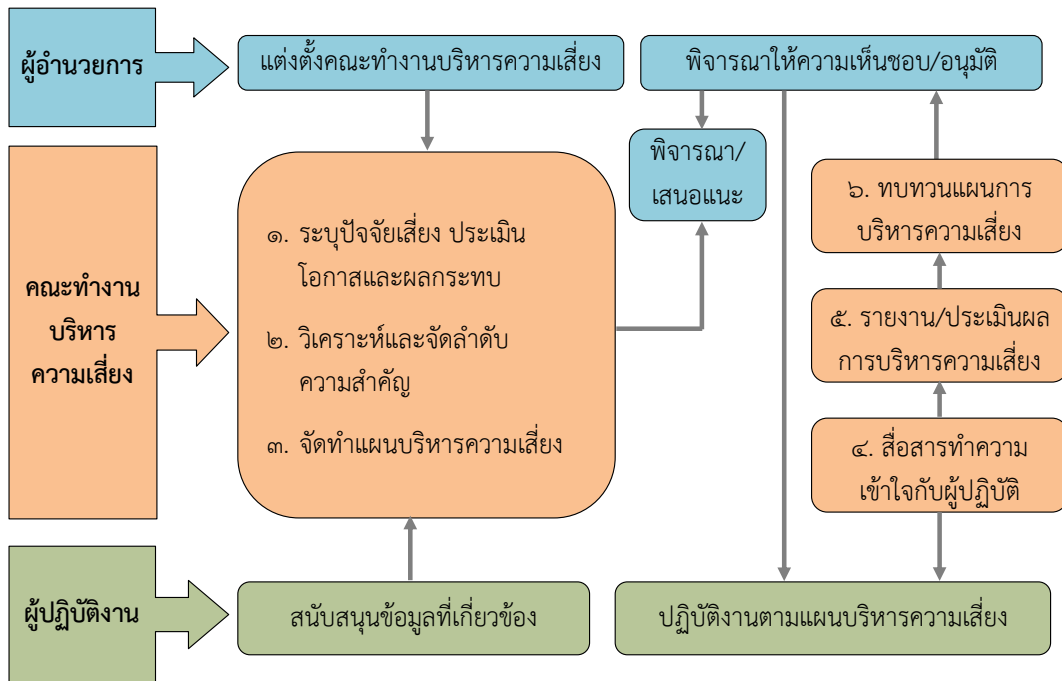
##### ระยะที่ ๒ การพัฒนาสู่ความยั่งยืน

- ๑) ทบทวนแผนบริหารความเสี่ยงในปีที่ผ่านมา
- ๒) พัฒนาระบบการบริหารความเสี่ยงสำหรับความเสี่ยงแต่ละประเภท
- ๓) ผลักดันให้มีการบริหารความเสี่ยงทั่วทั้งองค์กร
- ๔) พัฒนาขีดความสามารถบุคลากรในการดำเนินงานตามกระบวนการบริหารความเสี่ยง

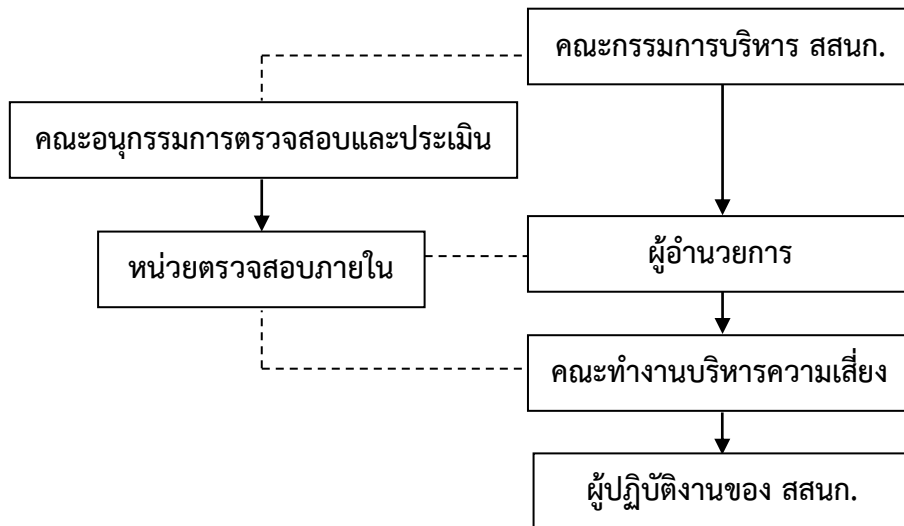
#### ๑.๒ กลไกการบริหารความเสี่ยง ประกอบด้วย

- ๑) **ผู้อำนวยการ** มีหน้าที่แต่งตั้งคณะทำงานบริหารความเสี่ยง ส่งเสริมให้มีการบริหารจัดการความเสี่ยงอย่างมีประสิทธิภาพและเหมาะสม รวมทั้งพิจารณาให้ความเห็นชอบหรืออนุมัติแผนการบริหารความเสี่ยงเพื่อนำไปปฏิบัติต่อไป
- ๒) **คณะทำงานบริหารความเสี่ยง** มีหน้าที่ดำเนินการให้มีระบบการบริหารความเสี่ยง จัดทำแผนบริหารความเสี่ยง รายงานและประเมินผลการดำเนินงานตามแผนการบริหารความเสี่ยง รวมทั้งทบทวนแผนการบริหารความเสี่ยงเพื่อปรับปรุงการดำเนินงานต่อไปในอนาคต
- ๓) **ผู้ปฏิบัติงาน** หรือเจ้าหน้าที่และลูกจ้าง สสนก. มีหน้าที่สนับสนุนข้อมูลที่เกี่ยวข้องให้กับคณะทำงานบริหารความเสี่ยง และให้ความร่วมมือในการปฏิบัติงานตามแผนบริหารความเสี่ยง

## กลไกการบริหารความเสี่ยง



## ๒. โครงสร้างการบริหารความเสี่ยง



## หน้าที่ความรับผิดชอบตามโครงสร้าง

โครงสร้างการบริหารความเสี่ยง ประกอบไปด้วย การกำกับดูแล การตัดสินใจ การจัดทำแผน การดำเนินการ การติดตามประเมินผล และการสอบทาน ซึ่งในแต่ละองค์ประกอบมีอำนาจหน้าที่ดังนี้

### ๒.๑ คณะกรรมการบริหาร สสนก.

- ๑) ส่งเสริมให้มีการดำเนินงานบริหารจัดการความเสี่ยงของ สสนก.
- ๒) ให้ความเห็นชอบและให้ข้อเสนอแนะต่อระบบและแผนการบริหารจัดการความเสี่ยง
- ๓) รับทราบผลการบริหารความเสี่ยงและเสนอแนะแนวทางการพัฒนา

### ๒.๒ คณะอนุกรรมการตรวจสอบและประเมิน

- ๑) ส่งเสริมและสนับสนุนให้การบริหารความเสี่ยงเป็นส่วนหนึ่งของการดำเนินงานเพื่อเพิ่มมูลค่าให้กับองค์กร
- ๒) รับทราบผลการบริหารความเสี่ยงและให้ข้อเสนอแนะเพื่อพัฒนาระบบการบริหารความเสี่ยงของ สสนก.
- ๓) กำกับดูแลการพัฒนาและการปฏิบัติตามกรอบการบริหารความเสี่ยง

### ๒.๓ ผู้อำนวยการ

- ๑) แต่งตั้งคณะทำงานบริหารความเสี่ยงของ สสนก.
- ๒) ส่งเสริมและติดตามให้มีการบริหารความเสี่ยงอย่างมีประสิทธิภาพและเหมาะสม
- ๓) พิจารณาให้ความเห็นชอบและอนุมัติแผนการบริหารความเสี่ยง
- ๔) พิจารณาผลการบริหารความเสี่ยงและเสนอแนะแนวทางการพัฒนา

### ๒.๔ หน่วยตรวจสอบภายใน

- ๑) สอบทานกระบวนการบริหารความเสี่ยงของ สสนก.
- ๒) นำเสนอผลการบริหารความเสี่ยงให้คณะอนุกรรมการตรวจสอบและประเมินรับทราบและให้ข้อเสนอแนะ

### ๒.๕ คณะทำงานบริหารความเสี่ยง

- ๑) จัดให้มีระบบและกระบวนการบริหารความเสี่ยงที่เป็นระบบมาตรฐานเดียวกันทั้งองค์กร
- ๒) ดำเนินการตามกระบวนการบริหารความเสี่ยง และการปฏิบัติตามมาตรการลดและควบคุมความเสี่ยง
- ๓) รายงานและติดตามผลการดำเนินงานตามแผนการบริหารความเสี่ยงที่สำคัญ เสนอต่อผู้อำนวยการเพื่อพิจารณา

### ๒.๖ ผู้ปฏิบัติงานของ สสนก.

- ๑) สนับสนุนข้อมูลที่เกี่ยวข้องให้กับคณะทำงานบริหารความเสี่ยง
- ๒) ให้ความร่วมมือในการปฏิบัติงานตามแผนบริหารความเสี่ยง

### ๓. คณะทำงานบริหารความเสี่ยง

สสนก. ได้มีการแต่งตั้งคณะทำงานบริหารความเสี่ยง ตามคำสั่งสถาบันสารสนเทศทรัพยากรน้ำและการเกษตร (องค์การมหาชน) ที่ ๒/๒๕๕๕ ลงวันที่ ๒๔ กุมภาพันธ์ ๒๕๕๕ โดยมีองค์ประกอบและอำนาจหน้าที่ ดังต่อไปนี้

#### องค์ประกอบ

- |   |                             |
|---|-----------------------------|
| ๑) ผู้อำนวยการฝ่ายบริหาร                            | หัวหน้าคณะทำงาน             |
| ๒) ผู้อำนวยการฝ่ายวิจัยและพัฒนา                     | ผู้ทำงาน                    |
| ๓) ผู้อำนวยการฝ่ายสารสนเทศทรัพยากรน้ำ               | ผู้ทำงาน                    |
| ๔) ผู้อำนวยการฝ่ายสารสนเทศการเกษตร                  | ผู้ทำงาน                    |
| ๕) ผู้อำนวยการฝ่ายบริหารความร่วมมือและสื่อสารองค์กร | ผู้ทำงาน                    |
| ๖) หัวหน้ากลุ่มงานแผนงานและงบประมาณ                 | ผู้ทำงานและเลขานุการ        |
| ๗) เจ้าหน้าที่บริหารงานแผนงาน                       | ผู้ทำงานและผู้ช่วยเลขานุการ |

#### อำนาจหน้าที่

- ๑) จัดให้มีระบบและกระบวนการบริหารความเสี่ยงที่เป็นระบบมาตรฐานเดียวกันทั้งองค์กร
- ๒) ปฏิบัติตามขั้นตอนกระบวนการบริหารความเสี่ยง ได้แก่ การระบุความเสี่ยง การประเมินความเสี่ยง การจัดทำแผนบริหารความเสี่ยง และการปฏิบัติตามมาตรการลดและควบคุมความเสี่ยง
- ๓) รายงานและติดตามผลการดำเนินงานตามแผนการบริหารความเสี่ยงที่สำคัญของสถาบันสารสนเทศทรัพยากรน้ำและการเกษตร (องค์การมหาชน) เสนอต่อผู้อำนวยการสถาบันสารสนเทศทรัพยากรน้ำและการเกษตร (องค์การมหาชน)

## บทที่ ๔ กระบวนการบริหารความเสี่ยง

กระบวนการบริหารความเสี่ยง เป็นกระบวนการที่ใช้ในการระบุ วิเคราะห์ ประเมิน และจัดลำดับความเสี่ยงที่มีผลกระทบต่อการบรรลุวัตถุประสงค์ในการดำเนินงานขององค์กร รวมทั้งการจัดทำแผนบริหารจัดการความเสี่ยง โดยกำหนดแนวทางการควบคุมเพื่อป้องกันหรือลดความเสี่ยงให้อยู่ในระดับที่ยอมรับได้ ซึ่ง สสนก. มีขั้นตอนหรือกระบวนการบริหารความเสี่ยง ๖ ขั้นตอนหลัก ดังนี้

๑. **ระบุความเสี่ยง** เป็นการระบุเหตุการณ์ใดๆ ทั้งที่มีผลดี และผลเสียต่อการบรรลุวัตถุประสงค์ โดยต้องระบุได้ด้วยว่าเหตุการณ์นั้นจะเกิดที่ไหน เมื่อใด และเกิดขึ้นได้อย่างไร

๒. **ประเมินความเสี่ยง** เป็นการวิเคราะห์ความเสี่ยง และจัดลำดับความเสี่ยง โดยพิจารณาจากการประเมินโอกาสที่จะเกิดความเสี่ยง และความรุนแรงของผลกระทบจากเหตุการณ์ความเสี่ยง โดยอาศัยเกณฑ์มาตรฐานที่ได้กำหนดไว้ ทำให้การตัดสินใจจัดการกับความเสี่ยงเป็นไปอย่างเหมาะสม

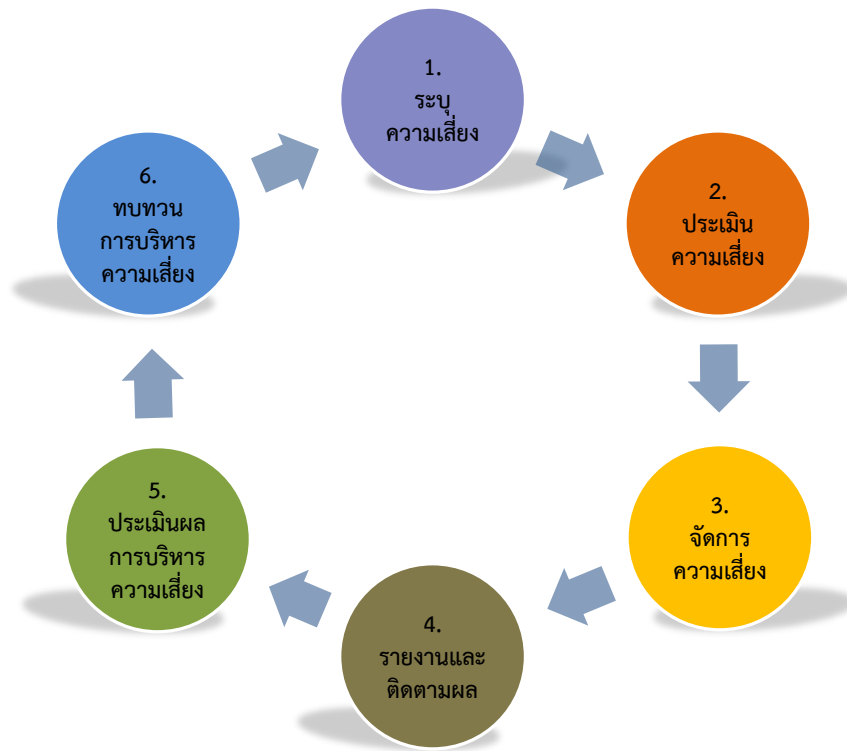
๓. **จัดการความเสี่ยง** เป็นการกำหนดมาตรการ หรือแผนปฏิบัติการในการจัดการ และควบคุมความเสี่ยงที่สูง (High) และสูงมาก (Extreme) นั้นให้ลดลง ให้อยู่ในระดับที่ยอมรับได้ สามารถปฏิบัติได้จริง และควรต้องพิจารณาถึงมูลค่าในด้านค่าใช้จ่ายและต้นทุนที่ต้องใช้ลงทุนในการกำหนดมาตรการ หรือแผนปฏิบัติการนั้นกับประโยชน์ที่จะได้รับด้วย

๔. **รายงานและติดตามผล** เป็นการรายงานและติดตามผลการดำเนินงานตามแผนบริหารความเสี่ยงที่ได้ดำเนินการทั้งหมดตามลำดับให้ฝ่ายบริหารรับทราบและให้ความเห็นชอบดำเนินการตามแผนบริหารความเสี่ยง

๕. **ประเมินผลการบริหารความเสี่ยง** เป็นการประเมินการบริหารความเสี่ยงประจำปี เพื่อให้มั่นใจว่าองค์กรมีการบริหารความเสี่ยงเป็นไปอย่างเหมาะสม เพียงพอ ถูกต้อง และมีประสิทธิผล มาตรการหรือกลไกการควบคุมความเสี่ยง (Control Activity) ที่ดำเนินการสามารถลดและควบคุมความเสี่ยงที่เกิดขึ้นได้จริงและอยู่ในระดับที่ยอมรับได้ หรือต้องจัดหามาตรการหรือตัวควบคุมอื่นเพิ่มเติม เพื่อให้ความเสี่ยงที่ยังเหลืออยู่หลังมีการจัดการ (Residual Risk) อยู่ในระดับที่ยอมรับได้ และให้องค์กรมีการบริหารความเสี่ยงอย่างต่อเนื่อง

๖. **ทบทวนการบริหารความเสี่ยง** เป็นการทบทวนประสิทธิภาพของแนวการบริหาร ความเสี่ยงในทุกขั้นตอน เพื่อพัฒนาระบบให้ดียิ่งขึ้น

## กระบวนการบริหารความเสี่ยงของ สสนก.



### ๑. การระบุความเสี่ยง

เป็นกระบวนการที่ผู้บริหารและผู้ปฏิบัติงาน ร่วมกันระบุความเสี่ยงและปัจจัยเสี่ยง โดยต้องคำนึงถึงความเสี่ยงที่มีสาเหตุมาจากปัจจัยทั้งภายในและภายนอก ปัจจัยเหล่านี้มีผลกระทบต่อวัตถุประสงค์และเป้าหมายขององค์กร หรือผลการปฏิบัติงานทั้งในระดับองค์กรและระดับกิจกรรม ในการระบุปัจจัยเสี่ยงจะต้องพิจารณาว่ามีเหตุการณ์ใดหรือกิจกรรมใดของกระบวนการปฏิบัติงานที่อาจเกิดความผิดพลาด ความเสียหายและไม่บรรลุวัตถุประสงค์ที่กำหนด รวมทั้งมีทรัพย์สินใดที่จำเป็นต้องได้รับการดูแลป้องกันรักษา ดังนั้นจึงจำเป็นต้องเข้าใจในความหมายของ “ความเสี่ยง (Risk)” “ปัจจัยเสี่ยง (Risk Factor)” และ “ประเภทความเสี่ยง” ก่อนที่จะดำเนินการระบุความเสี่ยงได้อย่างเหมาะสม

#### ๑.๑ ความเสี่ยง (Risk)

หมายถึง เหตุการณ์หรือการกระทำใดๆ ที่อาจเกิดขึ้นภายใต้สถานการณ์ที่ไม่แน่นอนและจะส่งผลกระทบต่อหรือสร้างความเสียหาย (ทั้งที่เป็นตัวเงินและไม่เป็นตัวเงิน) หรือก่อให้เกิดความล้มเหลว หรือลดโอกาสที่จะบรรลุเป้าหมายตามภารกิจหลักขององค์กร และเป้าหมายตามแผนปฏิบัติงาน



## ๑.๒ ปัจจัยเสี่ยง (Risk Factor)

หมายถึง ต้นเหตุ หรือสาเหตุที่มาของความเสี่ยง ที่จะทำให้ไม่บรรลุวัตถุประสงค์ที่กำหนดไว้ โดยต้องระบุได้ด้วยว่าเหตุการณ์นั้นจะเกิดที่ไหน เมื่อใด และเกิดขึ้นได้อย่างไร และทำไม ทั้งนี้สาเหตุของความเสี่ยงที่ระบุควรเป็นสาเหตุที่แท้จริง เพื่อจะได้วิเคราะห์และกำหนดมาตรการลดความเสี่ยงในภายหลังได้อย่างถูกต้อง โดยปัจจัยเสี่ยงแบ่งได้ ๒ ด้าน ดังนี้

๑) **ปัจจัยเสี่ยงภายนอก** คือ ความเสี่ยงที่ไม่สามารถควบคุมการเกิดได้โดยองค์กร เช่น เศรษฐกิจ สังคม การเมือง กฎหมาย คู่แข่ง เทคโนโลยี ภัยธรรมชาติ สิ่งแวดล้อม

๒) **ปัจจัยเสี่ยงภายใน** คือ ความเสี่ยงที่สามารถควบคุมได้โดยองค์กร เช่น กฎระเบียบ ข้อบังคับภายในองค์กร วัฒนธรรมองค์กร นโยบายการบริหารและการจัดการ ความรู้/ความสามารถของบุคลากร กระบวนการทำงาน ข้อมูล/ระบบสารสนเทศ เครื่องมือ/อุปกรณ์

## ๑.๓ ประเภทความเสี่ยง

แบ่งเป็น ๔ ประเภท ได้แก่

๑) **ความเสี่ยงเชิงยุทธศาสตร์ (Strategic Risk)** หมายถึง ความเสี่ยงที่เกี่ยวข้องกับกลยุทธ์ เป้าหมาย พันธกิจ ในภาพรวมขององค์กร ที่อาจก่อให้เกิดการเปลี่ยนแปลงหรือการไม่บรรลุผลตามเป้าหมายในแต่ละประเด็นยุทธศาสตร์ขององค์กร

๒) **ความเสี่ยงด้านการปฏิบัติงาน (Operational Risk)** เป็นความเสี่ยงที่เกี่ยวข้องกับประเด็นปัญหาการปฏิบัติงานประจำวัน หรือการดำเนินงานปกติที่องค์กรต้องเผชิญเพื่อให้บรรลุวัตถุประสงค์เชิงกลยุทธ์ ความเสี่ยงด้านนี้ เช่น การปฏิบัติงานไม่เป็นไปตามแผนปฏิบัติงานโดยไม่มีผังการปฏิบัติงานที่ชัดเจน หรือไม่มีการมอบหมายอำนาจหน้าที่ความรับผิดชอบ บุคลากรขาดแรงจูงใจในการปฏิบัติงาน เป็นต้น

๓) **ความเสี่ยงด้านการเงิน (Financial Risk)** เป็นความเสี่ยงที่เกี่ยวข้องกับการบริหารและควบคุมทางการเงินและการงบประมาณขององค์กรให้เป็นไปอย่างมีประสิทธิภาพ ผลกระทบการเงินที่เกิดจากปัจจัยภายนอก เช่น ข้อบังคับเกี่ยวกับรายงานทางการเงินของหน่วยงานที่เกี่ยวข้อง ได้แก่ กรมบัญชีกลาง สำนักงานการตรวจเงินแผ่นดิน สำนักงานงบประมาณ รวมทั้ง การจัดสรรงบประมาณไม่เหมาะสม เป็นต้น

๔) **ความเสี่ยงด้านการปฏิบัติตามกฎหมาย ระเบียบ ข้อบังคับ (Compliance Risk)** เป็นความเสี่ยงที่เกี่ยวข้องกับประเด็นข้อกฎหมาย ระเบียบ การปกป้องคุ้มครองผู้รับบริการหรือผู้มีส่วนได้เสีย การป้องกันข้อมูลรวมถึงประเด็นทางด้านกฎระเบียบอื่นๆ

การระบุความเสี่ยงควรเริ่มด้วยการแจกแจงกระบวนการปฏิบัติงานที่จะทำให้บรรลุวัตถุประสงค์ที่กำหนดไว้ แล้วจึงระบุปัจจัยเสี่ยงที่มีผลกระทบต่อกระบวนการปฏิบัติงานนั้นๆ ทำให้เกิดความผิดพลาด ความเสียหาย และเสียโอกาสปัจจัยเสี่ยงนั้นควรจะเป็นต้นเหตุที่แท้จริงเพื่อที่จะสามารถนำไปใช้ประโยชน์ในการหามาตรการลดความเสี่ยงในภายหลังได้ ทั้งนี้การระบุความเสี่ยง สามารถดำเนินการได้หลายวิธี เช่น จากการวิเคราะห์กระบวนการทำงาน การวิเคราะห์ทบทวนผลการปฏิบัติงานที่ผ่านมา การประชุมเชิงปฏิบัติการ การระดมสมอง การเปรียบเทียบกับองค์กรอื่น การสัมภาษณ์ แบบสอบถาม เป็นต้น

## ๒. การประเมินความเสี่ยง

การประเมินความเสี่ยงเป็นกระบวนการที่ประกอบด้วย การวิเคราะห์ การประเมิน และการจัดระดับความเสี่ยง ที่มีผลกระทบต่อการบรรลุวัตถุประสงค์ของกระบวนการทำงานของหน่วยงานหรือขององค์กร ซึ่งประกอบด้วย ๔ ขั้นตอน ดังนี้

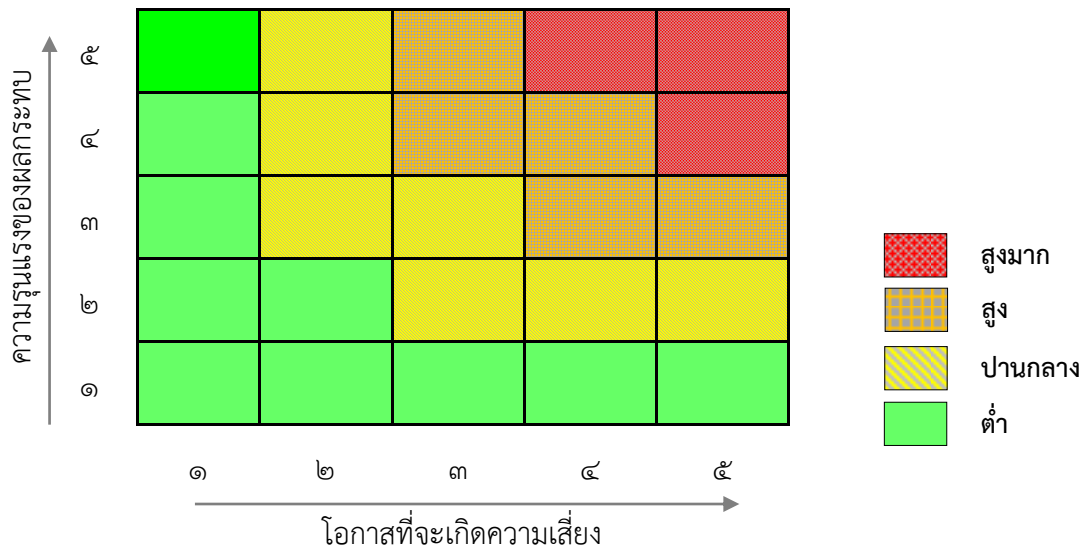
### ๒.๑ การกำหนดเกณฑ์การประเมินมาตรฐาน

เป็นการกำหนดเกณฑ์ที่จะใช้ในการประเมินความเสี่ยง ได้แก่ ระดับโอกาสที่จะเกิดความเสี่ยง (Likelihood) ระดับความรุนแรงของผลกระทบ (Impact) และระดับของความเสี่ยง (Degree of Risk) โดยคณะทำงานบริหารความเสี่ยงได้กำหนดหลักเกณฑ์ในการให้คะแนน ระดับโอกาสที่จะเกิดความเสี่ยง (Likelihood) และระดับความรุนแรงของผลกระทบ (Impact) ไว้ ๕ ระดับ คือ น้อยมาก น้อย ปานกลาง สูง และ สูงมาก ดังนี้

#### หลักเกณฑ์การให้คะแนนโอกาสที่จะเกิดความเสี่ยงและความรุนแรงของผลกระทบ

ประเด็นที่พิจารณา	ระดับคะแนน				
	๑ = น้อยมาก	๒ = น้อย	๓ = ปานกลาง	๔ = สูง	๕ = สูงมาก
<b>โอกาสที่จะเกิดความเสี่ยง</b>					
ความถี่ในการเกิดเหตุการณ์หรือข้อผิดพลาดในการปฏิบัติงาน (เฉลี่ย : ปี/ครั้ง)	๕ ปี/ครั้ง	๒-๓ ปี/ครั้ง	๑ ปี/ครั้ง	๑-๖ เดือน/ครั้ง ไม่เกิน ๕ ครั้ง/ปี	๑ เดือน/ครั้ง หรือมากกว่า
โอกาสที่จะเกิดเหตุการณ์	น้อยที่สุด	น้อย	ปานกลาง	สูง	สูงมาก
<b>ความรุนแรงของผลกระทบ</b>					
มูลค่าความเสียหาย	< ๑ หมื่นบาท	๑ - ๕ หมื่นบาท	๕ หมื่นบาท - ๒ แสนบาท	๒ แสนบาท - ๑ ล้านบาท	> ๑ ล้านบาท
อันตรายต่อชีวิต	เดือดร้อน รำคาญ	บาดเจ็บเล็กน้อย	บาดเจ็บต้องรักษา	บาดเจ็บสาหัส	อันตรายถึงชีวิต
ผลกระทบต่อภาพลักษณ์/ การดำเนินงานของหน่วยงาน	น้อยมาก	น้อย	ปานกลาง	สูง	สูงมาก

ส่วนระดับของความเสียหาย (Degree of Risk) จะพิจารณาจากความสัมพันธ์ระหว่าง โอกาสที่จะเกิดความเสี่ยง และ ผลกระทบของความเสียหายต่อองค์กร ว่าจะก่อให้เกิดความเสี่ยงในระดับใด โดยได้กำหนดเกณฑ์ไว้ ๔ ระดับ ได้แก่ สูงมาก สูง ปานกลาง และ ต่ำ



### ๒.๒ การประเมินโอกาสและผลกระทบของความเสียหาย

เป็นการนำความเสี่ยงและปัจจัยเสี่ยงแต่ละปัจจัยที่ระบุไว้มาประเมินโอกาส (Likelihood) ที่จะเกิดเหตุการณ์ความเสี่ยงต่างๆ และประเมินระดับความรุนแรงของผลกระทบหรือมูลค่าความเสียหาย (Impact) จากความเสี่ยง เพื่อให้เห็นถึงระดับของความเสี่ยงที่แตกต่างกัน ทำให้สามารถกำหนดการควบคุมความเสี่ยงได้อย่างเหมาะสม ซึ่งจะช่วยให้สามารถวางแผนและจัดสรรทรัพยากรได้อย่างถูกต้อง ภายใต้งบประมาณ กำลังคน หรือเวลาที่มีจำกัด โดยอาศัยเกณฑ์มาตรฐานที่กำหนดไว้ข้างต้น ซึ่งมีขั้นตอนดำเนินการ ดังนี้

- ๑) พิจารณาโอกาส/ความถี่ ในการเกิดเหตุการณ์ต่างๆ (Likelihood) ว่ามีโอกา/ความถี่ที่จะเกิดขึ้นมากน้อยเพียงใด ตามเกณฑ์มาตรฐานที่กำหนด
- ๒) พิจารณาความรุนแรงของผลกระทบของความเสียหาย (Impact) ที่มีผลต่อหน่วยงานว่ามีระดับความรุนแรง หรือมีความเสียหายเพียงใด ตามเกณฑ์มาตรฐานที่กำหนด

### ๒.๓ การวิเคราะห์ความเสี่ยง

เมื่อพิจารณาโอกาส/ความถี่ที่จะเกิดเหตุการณ์ความเสี่ยง (Likelihood) และความรุนแรงของผลกระทบ (Impact) ของแต่ละปัจจัยเสี่ยงแล้ว ให้นำผลที่ได้มาพิจารณาความสัมพันธ์ระหว่างโอกาสที่จะเกิดความเสี่ยง และผลกระทบของความเสียหาย ว่าก่อให้เกิดระดับของความเสี่ยงในระดับใด

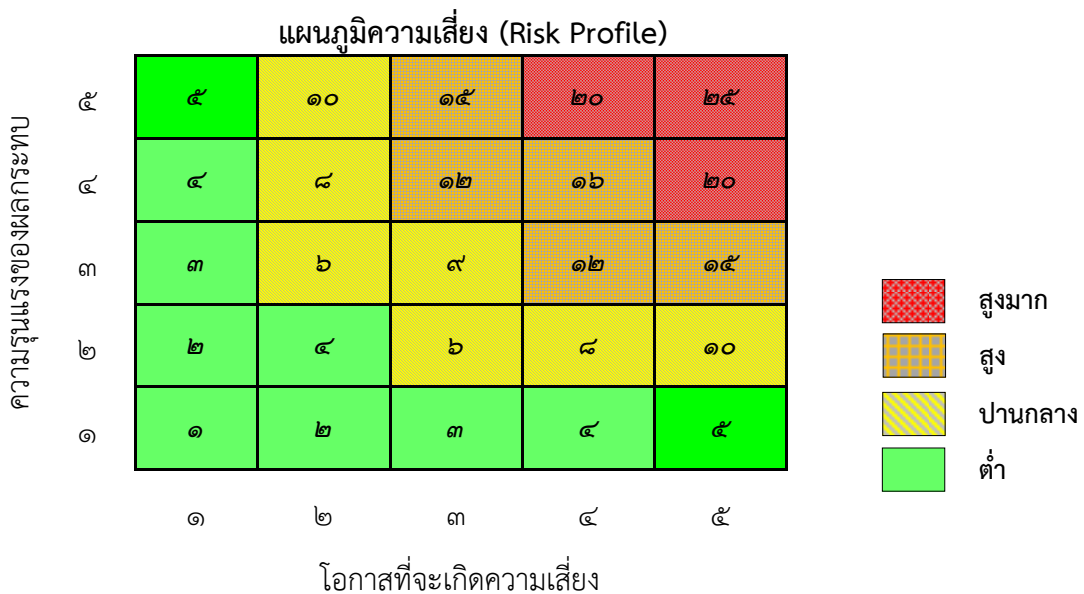
ระดับความเสี่ยง = โอกาสในการเกิดเหตุการณ์ต่างๆ x ความรุนแรงของเหตุการณ์ต่างๆ (Likelihood x Impact) ซึ่งจัดแบ่งเป็น ๔ ระดับ สามารถแสดงเป็นแผนภูมิความเสี่ยง (Risk Profile) แบ่งพื้นที่เป็น ๔ ส่วน ซึ่งใช้เกณฑ์ในการจัดแบ่ง ดังนี้

๑) ระดับความเสี่ยงต่ำ (Low) คะแนนระดับความเสี่ยง ๑ - ๕ คะแนน โดยทั่วไปความเสี่ยงในระดับนี้ให้ถือว่าเป็นความเสี่ยงที่ไม่มีนัยสำคัญต่อการดำเนินงาน ความเสี่ยงที่เกิดขึ้นนั้นสามารถยอมรับได้ภายใต้การควบคุมที่มีอยู่ในปัจจุบัน ซึ่งไม่ต้องดำเนินการใดๆเพิ่มเติม

๒) ระดับความเสี่ยงปานกลาง (Medium) คะแนนระดับความเสี่ยง ๖ - ๑๐ คะแนน ยอมรับความเสี่ยงแต่ต้องมีแผนควบคุมความเสี่ยง ความเสี่ยงในระดับนี้ให้ถือว่าเป็นความเสี่ยงที่ยอมรับได้ แต่ต้องมีการจัดการเพิ่มเติม

๓) ระดับความเสี่ยงสูง (High) คะแนนระดับความเสี่ยง ๑๑ - ๑๖ คะแนน ต้องมีแผนลดความเสี่ยง เพื่อให้ความเสี่ยงนั้นลดลงให้อยู่ในระดับที่ยอมรับได้

๔) ระดับความเสี่ยงสูงมาก (Extreme) คะแนนระดับความเสี่ยง ๑๗ - ๒๕ คะแนน ต้องมีแผนลดความเสี่ยงและประเมินซ้ำ หรืออาจต้องถ่ายโอนความเสี่ยง



**การประเมินความเสี่ยง (ปีงบประมาณ ๒๕๖๐)**  
**สถาบันสารสนเทศทรัพยากรน้ำและการเกษตร (องค์การมหาชน)**

ความเสี่ยง	ผลกระทบ/ ความเสียหายที่อาจ เกิดขึ้น	ปัจจัยเสี่ยง/สาเหตุ	ประเภทความ เสี่ยง	โอกาส/ ความถี่	ผลกระทบ/ ความรุนแรง	คะแนน ความเสี่ยง	ระดับ ความเสี่ยง	ผู้รับผิดชอบ
๑. ความต่อเนื่องของข้อมูลจากสถานีโทรมาตรที่ติดตั้งในพื้นที่ Cell site ของ AIS (ต่อเนื่องจากปี ๒๕๕๙)	- ขาดข้อมูลในการเตือนภัยและพยากรณ์น้ำท่วม	AIS หมดสัญญาเช่าพื้นที่ cell site ที่ สสนก. ไปติดตั้งสถานีโทรมาตรไว้	ด้านการปฏิบัติงาน	๓	๔	๑๒	สูง	ฝ่ายสารสนเทศทรัพยากรน้ำ
๒. ความปลอดภัยของเจ้าหน้าที่ในการเดินทางปฏิบัติงาน	- อาจเกิดความไม่ปลอดภัยต่อชีวิตและทรัพย์สิน	- บางกรณีที่ต้องปฏิบัติงานนอกสถานที่/ นอกเวลาทำการ ทำให้มีความเสี่ยงในการเดินทาง	ด้านการปฏิบัติงาน	๓	๕	๑๕	สูง	ฝ่ายบริหาร (เจ้าภาพหลัก)
๓. ความต่อเนื่องในการให้บริการระหว่างการย้ายที่ทำการ	- ข้อมูลสำคัญด้านการบริหารจัดการน้ำไม่ต่อเนื่อง	- ระบบไม่สามารถใช้งานได้ - อุปกรณ์ชำรุด/เสียหาย ระหว่างการขนย้าย	ด้านการปฏิบัติงาน	๒	๕	๑๐	ปานกลาง	ฝ่ายวิจัยและพัฒนาสารสนเทศทรัพยากรน้ำ

### ๓. การจัดการความเสี่ยง

เป็นการกำหนดแนวทางตอบสนองความเสี่ยง ซึ่งมีหลายวิธีและสามารถปรับเปลี่ยนให้เหมาะสมกับสถานการณ์ ขึ้นอยู่กับดุลยพินิจของผู้รับผิดชอบ แต่ทั้งนี้วิธีการจัดการความเสี่ยงต้องคุ้มค่ากับการลดระดับผลกระทบที่เกิดจากความเสี่ยงนั้น โดยทางเลือกหรือวิธีการจัดการความเสี่ยง ประกอบด้วย ๔ แนวทางหลัก คือ

๑) **การยอมรับ (Take)** หมายถึง การที่ความเสี่ยงนั้นสามารถยอมรับได้ภายใต้การควบคุมที่มีอยู่ ซึ่งไม่ต้องดำเนินการใดๆ เช่น กรณีที่มีความเสี่ยงในระดับไม่รุนแรงและไม่คุ้มค่าที่จะดำเนินการใดๆ ให้ขออนุมัติหลักการรับความเสี่ยงไว้และไม่ดำเนินการใดๆ แต่ควรมีมาตรการติดตามอย่างใกล้ชิดเพื่อรองรับผลที่จะเกิดขึ้น

๒) **การลดหรือควบคุมความเสี่ยง (Treat)** หมายถึง การลดโอกาสที่จะเกิดขึ้น หรือลดความเสียหาย โดยการจัดระบบการควบคุม หรือเปลี่ยนแปลงขั้นตอนบางส่วนของกิจกรรมหรือโครงการที่นำไปสู่เหตุการณ์ที่เป็นความเสี่ยง เพื่อให้มีการควบคุมที่เพียงพอและเหมาะสม เช่น การปรับปรุงกระบวนการดำเนินงาน การจัดอบรมเพิ่มทักษะในการทำงานให้กับพนักงาน และการจัดทำคู่มือการปฏิบัติงาน เป็นต้น

๓) **การหยุดหรือหลีกเลี่ยงความเสี่ยง (Terminate)** หมายถึง ความเสี่ยงที่ไม่สามารถยอมรับและต้องจัดการให้ความเสี่ยงนั้นไปอยู่นอกเงื่อนไขการดำเนินงาน โดยมีวิธีการจัดการความเสี่ยงในกลุ่มนี้ เช่น การหยุดหรือยกเลิกการดำเนินงานหรือกิจกรรมที่ก่อให้เกิดความเสี่ยงนั้น

๔) **การถ่ายโอนความเสี่ยง (Transfer)** หมายถึง ความเสี่ยงที่สามารถโอนไปให้ผู้อื่นได้ เช่น การทำประกันภัย/ประกันทรัพย์สิน กับบริษัทประกัน การจ้างบุคคลภายนอกหรือการจ้างบริษัทภายนอกมาจัดการในงานบางอย่างแทน เช่น งานรักษาความปลอดภัย เป็นต้น

เมื่อเลือกวิธีการหรือมาตรการที่เหมาะสมที่จะใช้จัดการความเสี่ยงแล้ว ต้องมีการจัดทำแผนบริหารความเสี่ยงเพื่อกำหนดมาตรการหรือแผนปฏิบัติการในการจัดการและควบคุมความเสี่ยงที่สูง (High) และสูงมาก (Extreme) นั้นให้ลดลง ให้อยู่ในระดับที่ยอมรับได้ สามารถปฏิบัติได้จริง และให้สามารถติดตามและประเมินผลการจัดการความเสี่ยงนั้นได้ รวมทั้งต้องพิจารณาถึงความคุ้มค่าในด้านค่าใช้จ่ายและต้นทุนที่ต้องใช้ลงทุนในการกำหนดมาตรการหรือแผนปฏิบัติการนั้นกับประโยชน์ที่จะได้รับด้วย

**การจัดการความเสี่ยง (ปีงบประมาณ ๒๕๖๐)**  
**สถาบันสารสนเทศทรัพยากรน้ำและการเกษตร (องค์การมหาชน)**

ความเสี่ยง	วิธีการจัดการความเสี่ยง	รายละเอียดการจัดการ	ทางเลือกที่เหมาะสม	ผู้รับผิดชอบ
<b>ความเสี่ยงด้านการปฏิบัติงาน (Operational Risk)</b>				
๑. ความต่อเนื่องของข้อมูลจากสถานีโทรมาตรที่ติดตั้งในพื้นที่ cell site ของ AIS	การหลีกเลี่ยงความเสี่ยง	ไม่ควรหลีกเลี่ยงความเสี่ยงนี้		
	การลดหรือควบคุมความเสี่ยง	ย้ายสถานีโทรมาตรออกจาก Cell Site ของ AIS มาติดตั้งในพื้นที่ขององค์การปกครองส่วนท้องถิ่นหรือส่วนราชการใกล้เคียงในรัศมีไม่เกิน ๕ กิโลเมตร รวมทั้งสิ้น ๔๕๘ สถานี ภายใน ๔ ปี	การลดหรือควบคุมความเสี่ยง	ฝ่ายสารสนเทศทรัพยากรน้ำ
	การรับความเสี่ยงไว้เอง	ไม่ควรรับความเสี่ยงไว้เอง		
	การถ่ายโอนความเสี่ยง	ไม่ควรถ่ายโอนความเสี่ยง		
๒. ความปลอดภัยของเจ้าหน้าที่ในการเดินทางปฏิบัติงาน	การหลีกเลี่ยงความเสี่ยง	ไม่ควรหลีกเลี่ยงความเสี่ยงนี้	การลดหรือควบคุมความเสี่ยง	ฝ่ายบริหาร
	การลดหรือควบคุมความเสี่ยง	๑. จัดรถรับส่งเจ้าหน้าที่ ๒. จัดประชุมชี้แจง/แนวทางการวางแผนการลงพื้นที่ปฏิบัติงานควรคำนึงถึงเรื่องเวลาเดินทางที่เหมาะสม (ทั้งในและต่างประเทศ)		
	การรับความเสี่ยงไว้เอง	ไม่ควรรับความเสี่ยงไว้เอง		
	การถ่ายโอนความเสี่ยง	ไม่ควรถ่ายโอนความเสี่ยง		
๓. ความต่อเนื่องในการให้บริการระหว่างการย้ายที่ทำการ	การหลีกเลี่ยงความเสี่ยง	ไม่ควรหลีกเลี่ยงความเสี่ยงนี้	การลดหรือควบคุมความเสี่ยง	ฝ่ายวิจัยและพัฒนาทรัพยากรน้ำ
	การลดหรือควบคุมความเสี่ยง	จัดทำแผนปฏิบัติการ รองรับการย้ายระบบข้อมูลของหน่วยงาน		
	การรับความเสี่ยงไว้เอง	ไม่ควรรับความเสี่ยงไว้เอง		
	การถ่ายโอนความเสี่ยง	ไม่ควรถ่ายโอนความเสี่ยง		

#### ๔. การรายงานและติดตามผล

หลังจากจัดทำแผนบริหารความเสี่ยงและมีการดำเนินงานตามแผนแล้ว จะต้องมีการรายงานและติดตามผลเป็นระยะ เพื่อให้เกิดความมั่นใจว่าได้มีการดำเนินงานไปอย่างถูกต้องและเหมาะสม โดยมีเป้าหมายในการติดตามผล คือ เป็นการประเมินคุณภาพและความเหมาะสมของวิธีการจัดการความเสี่ยง รวมทั้งติดตามผลการจัดการความเสี่ยงที่ได้มีการดำเนินการไปแล้วว่าบรรลุผลตามวัตถุประสงค์ของการบริหารความเสี่ยงหรือไม่ โดยหน่วยงานต้องสอบถามว่า วิธีการบริหารจัดการความเสี่ยงใดมีประสิทธิภาพดีก็ให้ดำเนินการต่อไป หรือวิธีการบริหารจัดการความเสี่ยงใดควรปรับเปลี่ยน และนำผลการติดตามไปรายงานให้ฝ่ายบริหารทราบตามแบบรายงานที่ได้กล่าวไว้ข้างต้น ทั้งนี้กระบวนการสอบถามอาจกำหนดข้อมูลที่ติดตาม หรืออาจทำ Check List การติดตาม พร้อมทั้งกำหนดความถี่ในการติดตามผล โดยสามารถติดตามผลได้ใน ๒ ลักษณะ คือ

๑) การติดตามผลเป็นรายครั้ง (Separate Monitoring) เป็นการติดตาม ตามรอบระยะเวลาที่กำหนด เช่น ทุก ๓ เดือน ๖ เดือน ๙ เดือน หรือทุกสิ้นปี เป็นต้น

๒) การติดตามผลในระหว่างการทำงาน (Ongoing Monitoring) เป็นการติดตามที่รวมอยู่ในการดำเนินงานต่างๆ ตามปกติของหน่วยงาน

#### ๕. การประเมินผลการบริหารความเสี่ยง

คณะทำงานบริหารความเสี่ยง จะต้องทำสรุปรายงานผลและประเมินผลการบริหารความเสี่ยงประจำปีต่อคณะกรรมการบริหาร สสนก. เพื่อให้มั่นใจว่า สสนก. มีการบริหารความเสี่ยงเป็นไปอย่างเหมาะสม เพียงพอ ถูกต้อง และมีประสิทธิผล มาตรการหรือกลไกการควบคุมความเสี่ยงที่ดำเนินการสามารถลดและควบคุมความเสี่ยงที่เกิดขึ้นได้จริงและอยู่ในระดับที่ยอมรับได้ หรือต้องจัดหามาตรการหรือตัวควบคุมอื่นเพิ่มเติม เพื่อให้ความเสี่ยงที่ยังเหลืออยู่หลังมีการจัดการ อยู่ในระดับที่ยอมรับได้ และให้องค์กรมีการบริหารความเสี่ยงอย่างต่อเนื่องจนเป็นวัฒนธรรมในการดำเนินงาน

#### ๖. การทบทวนการบริหารความเสี่ยง

การทบทวนแผนบริหารความเสี่ยง เป็นการทบทวนประสิทธิภาพของแนวการบริหารความเสี่ยงในทุกชั้นตอน เพื่อการปรับปรุงและพัฒนาแผนงานในการบริหารความเสี่ยงให้ทันสมัยและเหมาะสมกับการปฏิบัติงานจริงเป็นประจำทุกปี



## บทที่ ๕ แผนบริหารความเสี่ยง

ในปีงบประมาณ ๒๕๖๐ สสนก. ได้ดำเนินการวิเคราะห์และจัดทำแผนบริหารความเสี่ยงเพื่อเตรียมการรองรับสภาวะการเปลี่ยนแปลงที่จะเกิดขึ้น โดยพิจารณาบททวนจากรายงานผลการดำเนินงานบริหารความเสี่ยงของปีงบประมาณ ๒๕๕๙ รวมถึงข้อเสนอแนะจากคณะกรรมการบริหาร สสนก. และคัดเลือกความเสี่ยงในระดับปานกลางขึ้นไปจนถึงความเสี่ยงในระดับสูงมาก เพื่อกำหนดมาตรการหรือแผนปฏิบัติการในการจัดการและควบคุมความเสี่ยงที่สูงมาก (Extreme) และสูง (High) นั้นให้ลดลงมาอยู่ในระดับที่ยอมรับได้ สำหรับความเสี่ยงในระดับปานกลาง (Medium) ก็มีมาตรการควบคุม เพื่อป้องกันไม่ให้เกิดผลกระทบต่อเป้าหมาย ซึ่งการดำเนินการตามมาตรการลดความเสี่ยงได้พิจารณาถึงความคุ้มค่าในด้านค่าใช้จ่ายและต้นทุนที่ต้องใช้ กับประโยชน์ที่จะได้รับด้วย โดยแผนบริหารความเสี่ยงประจำปีงบประมาณ ๒๕๖๐ ของ สสนก. มีองค์ประกอบที่สำคัญดังนี้

- ๑) วิธีการดำเนินงาน (กิจกรรมการควบคุม/จัดการความเสี่ยง)
- ๒) ผู้รับผิดชอบ (ฝ่ายหรือกลุ่มงาน) ในแต่ละกิจกรรมของแผนบริหารความเสี่ยง
- ๓) งบประมาณที่ใช้ดำเนินการ
- ๔) กำหนดระยะเวลาดำเนินการของแผนงานนั้น

โดยมีรายละเอียดแผนบริหารความเสี่ยงของ สสนก. ตามแบบ RM๓

**แผนบริหารความเสี่ยง (ปีงบประมาณ ๒๕๖๐)**  
**สถาบันสารสนเทศทรัพยากรน้ำและการเกษตร (องค์การมหาชน)**

ความเสี่ยง	ระดับความเสี่ยง	กิจกรรมการควบคุม/จัดการความเสี่ยง	วัตถุประสงค์	ระยะเวลาดำเนินการ	ผลสำเร็จที่คาดหวัง	งบประมาณ (บาท)	ผู้รับผิดชอบ	ระดับความเสี่ยงที่คาดหวังภายหลังดำเนินการจัดการความเสี่ยง		
								โอกาส/ความถี่	ผลกระทบ/ความรุนแรง	คะแนนรวม
ความเสี่ยงด้านการปฏิบัติงาน (Operational Risk)										
๑. ความต่อเนื่องของข้อมูลจากสถานีโทรมาตรที่ติดตั้งในพื้นที่ cell site ของ AIS	๑๒	<ul style="list-style-type: none"> <li>- วางแผนร่วมกับ AIS เพื่อดำเนินการย้ายสถานีโทรมาตรออกจาก cell Site ของ AIS</li> <li>- ติดต่อประสานงานไปยังองค์การปกครองส่วนท้องถิ่นหรือส่วนราชการอื่นๆ ใกล้เคียงในรัศมีไม่เกิน ๕ กิโลเมตร เพื่อขอความอนุเคราะห์สถานที่สำหรับการติดตั้งสถานีโทรมาตร และการจัดเตรียมงบประมาณดำเนินการ โดยมีแผนการดำเนินงานย้ายจุดติดตั้งสถานีโทรมาตร ดังนี้ <ul style="list-style-type: none"> <li>- ปี ๒๕๖๐ จำนวน ๑๕๐ สถานี</li> <li>- ปี ๒๕๖๑ จำนวน ๑๑๐ สถานี</li> <li>- ปี ๒๕๖๒ จำนวน ๑๐๘ สถานี</li> </ul> </li> </ul>	เพื่อให้สถานีโทรมาตรสามารถใช้งานได้อย่างต่อเนื่อง และมีข้อมูลสนับสนุนการเตือนภัยและพยากรณ์น้ำท่วม	ปี ๒๕๖๐ - ๒๕๖๑	ย้ายสถานีโทรมาตรออกจาก Cell Site ของ AIS จำนวน ๓๖๘ สถานีแล้วเสร็จ ภายใน ๓ ปี	๑๐,๙๖๕,๐๐๐ ๘,๐๔๑,๐๐๐ ๗,๘๙๔,๘๐๐	ฝ่ายสารสนเทศทรัพยากรน้ำ	๑  ๓  ๒  ๑	๑  ๓  ๑	๑  ๖  ๑

**แผนบริหารความเสี่ยง (ปีงบประมาณ ๒๕๖๐)**  
**สถาบันสารสนเทศทรัพยากรน้ำและการเกษตร (องค์การมหาชน)**

ความเสี่ยง	ระดับความเสี่ยง	กิจกรรมการควบคุม/จัดการความเสี่ยง	วัตถุประสงค์	ระยะเวลาดำเนินการ	ผลสำเร็จที่คาดหวัง	งบประมาณ (บาท)	ผู้รับผิดชอบ	ระดับความเสี่ยงที่คาดหวังภายหลังดำเนินการจัดการความเสี่ยง		
								โอกาส/ความถี่	ผลกระทบ/ความรุนแรง	คะแนนรวม
๒. ความปลอดภัยของเจ้าหน้าที่ในการเดินทางปฏิบัติงาน	๑๕	- จัดรถรับส่งเจ้าหน้าที่ - จัดประชุมชี้แจง/แนวทางการวางแผนการลงพื้นที่ปฏิบัติงานควรคำนึงถึงเรื่องเวลาเดินทางที่เหมาะสม (ทั้งในและต่างประเทศ)	เพื่อให้เจ้าหน้าที่มีความปลอดภัยในการเดินทางปฏิบัติงาน	๒๕๖๐	-มีการจัดรถรับส่งเจ้าหน้าที่ในการปฏิบัติงาน -มีแผนการเดินทางที่เหมาะสม		ฝ่ายบริหาร (เจ้าภาพหลัก)	๑	๕	๕
๓. ความต่อเนื่องในการให้บริการ ระหว่างการย้ายที่ทำการ	๑๐	- จัดทำแผนปฏิบัติการ รองรับการย้ายระบบข้อมูลของหน่วยงาน	สสนก. สามารถให้บริการด้านต่างๆ ได้อย่างต่อเนื่อง	เมษายน ๒๕๖๐ - มีนาคม ๒๕๖๑	-มีแผนปฏิบัติการฯ (ก.ย.๖๐) -ทดสอบการย้ายระบบ (มี.ค.๖๑)	-	ฝ่ายวิจัยและพัฒนา ฝ่ายสารสนเทศทรัพยากรน้ำ	๑	๕	๕
								๑	๑	๑